

วิธีทำไฟล์อิมเมจ Ghost สำหรับการใช้งานเครื่องเดียว

รองรับระบบ XP

โปรแกรม Norton Ghost เป็นหนึ่งในโปรแกรมการแบ็คอัพข้อมูลในฮาร์ดดิสต์ ซึ่งสามารถใช้ก็อปปี้ไฟล์ข้อมูลทั้งหมดจากฮาร์ดดิสต์หลักไปยังฮาร์ดดิสต์อีกตัวหนึ่งได้ แต่ยังมีผู้ใช้จำนวนไม่น้อย ที่รู้จักเพียงแค่การก็อปปี้ข้อมูลจากฮาร์ดดิสต์ตัวหนึ่งไปยังฮาร์ดดิสต์อีกตัวหนึ่งเท่านั้น ซึ่งจริงๆ โปรแกรมตัวนี้ มีความสามารถต่าง ๆ อีกมากมายที่สามารถทำได้

สำหรับบทความนี้ จริง ๆ ผมตั้งใจจะทำนานแล้วเหมือนกัน แต่ติดปัญหาบางประการ และได้รับปากกับบุคคลสำคัญท่านหนึ่งว่าจะเขียนขั้นตอนอธิบายการทำอิมเมจโกสต์ให้ แต่คิดว่าถ้าเขียนขั้นตอนอธิบายไว้อย่างเดียว ไม่มีภาพประกอบ อาจจะเป็นเรื่องยากต่อการทำความเข้าใจสำหรับท่านที่ไม่เคยใช้งานโปรแกรม Ghost และบทความนี้จะ เป็นบทความของ 1 ใน 3 เรื่องของการเรียกใช้งาน ซึ่ง 2 เรื่องที่เหลือได้แก่ วิธีทำอิมเมจ Ghost ไว้ใช้ได้ทุกเครื่อง (ใช้ได้กับทุกซีพียู), วิธีทำอิมเมจ Ghost เก็บไว้ในแผ่น CD และ DVD ฯลฯ แต่วันนี้ขอเอามาลงไว้เรื่องเดียวก่อนครับ เพราะเวลานี้น้อย อาจจะไม่สามารถเอามาที่ควร แต่จะพยายามอัปเดตเพิ่มให้ต่อไปครับ

และสำหรับวิธีการทำไฟล์อิมเมจ Ghost สำหรับบทความนี้ จำเป็นจะต้องใช้แผ่นบูตซีดีอย่าง Hiren's BootCD เข้ามาช่วยด้วย ซึ่งหลายบทความที่ผ่านมาผมจะเอาแผ่นบูตซีดีตัวนี้ มาใช้ประกอบการเขียนบทความ อาจจะ เป็นเพราะมีสารพัดเครื่องมือให้เราได้เลือกใช้งานเยอะ บวกกับ Hiren's BootCD ที่เอามาทำบทความนี้จะเป็นเวอร์ชัน 8.7 (ซึ่งในแผ่นจะมี Norton Ghost 8.3 มาให้ด้วย จริง ๆ ในเวอร์ชันอื่น ๆ ก็มี แต่ถ้าเป็นเวอร์ชันที่สูงกว่านี้ตั้งแต่ 8.8 ไปจนถึง 9.3 จะเป็น Ghost เวอร์ชัน 11)

อยากจะฝากไว้อีกหนึ่งคิด ก่อนที่ท่านจะทำการแบ็คอัพข้อมูลตามบทความนี้ ผมขอแนะนำท่านผู้อ่านก่อนนะครับว่า ควรจะเช็คการทำงานของโปรแกรมทุก ๆ โปรแกรมว่าสามารถทำงานได้เต็มที่และสมบูรณ์หรือเปล่า และทางที่ดีควรจะลบไฟล์ขยะจากโฟลเดอร์ Temp, Recycle Bin ต่าง ๆ ออกด้วย ไฟล์โกสต์จะได้ใสสะอาด เมื่อวินโดวส์มีปัญหาเราจะได้อิมเมจโกสต์ที่ได้ทำไว้เรียกมาใช้งานได้เลย

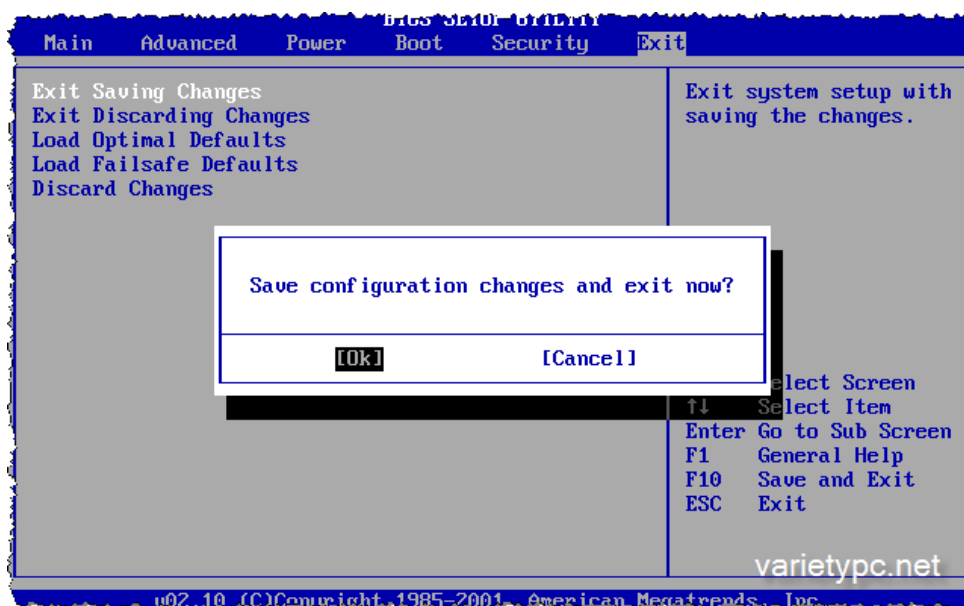
และสำหรับการเขียนแผ่น Hiren's BootCD ลงแผ่น > การเบิร์นอิมเมจไฟล์
ง่าย ๆ ด้วยโปรแกรม UltraISO

เริ่มกันที่วิธีการเรียกใช้งานโปรแกรม Norton Ghost 8.3

1. ให้ใส่แผ่น Hiren's BootCD เข้าไปในไดรฟ์ซีดีรอม แล้วเข้าไปบอส เพื่อตั้งลำดับ
การบูตจากไดรฟ์ซีดีรอมเป็นตัวแรก ดังรูป



2. ให้กด ESC ออกมาที่หน้าจอหลัก แล้วกดปุ่มลูกศรเลื่อนเมาส์ไปที่ Exit เพื่อ Save >
เลือก OK



3. เครื่องก็จะบูตขึ้นมาใหม่ แล้วเข้าหน้าจอเมนูของ Hiren's BootCD ดังรูป และให้เลือก
ข้อ 2. Start BootCD แล้ว Enter

```
Hiren's BootCD v8.7 Startup Menu
-----
1. Boot From Hard Drive
2. Start BootCD
Enter your choice: _
```

varietypc.net

4. ให้เลือกข้อ 2. Disk Clone Tools... (เพื่อเลือกเครื่องมือสำหรับการโคลน) แล้ว Enter

```
Hiren's All in 1 BootCD v8.7 Menu
-----
1. Disk Partition Tools...
2. Disk Clone Tools...
3. Antivirus Tools...
4. Recovery Tools...
5. Testing Tools...
6. Hard Disk Tools...
7. System Info Tools...
8. File Managers...
9. Next...
Enter a choice: 2
```

varietypc.net

5. ถัดมาให้เลือกข้อ 2. Norton Ghost 8.3... (เพื่อเข้าไปยังโปรแกรม Norton Ghost 8.3)
แล้ว Enter

```
Hiren's All in 1 BootCD v8.7 Menu

1. ImageCenter 5.6 (Drive Image)
2. Norton Ghost 8.3 ...
3. Acronis True Image Enterprise Server 8.1.945
4. Partition Saving 3.30
5. COPYR.DMA Build013
6. ...Back

Enter a choice: 2

varietypc.net
```

6. ถัดตรงนี้จะมิตัวเลือกสำหรับรูปแบบต่างๆที่ใช้ในการทำไฟล์ Ghost ให้เลือก Ghost (Normal) แล้ว Enter

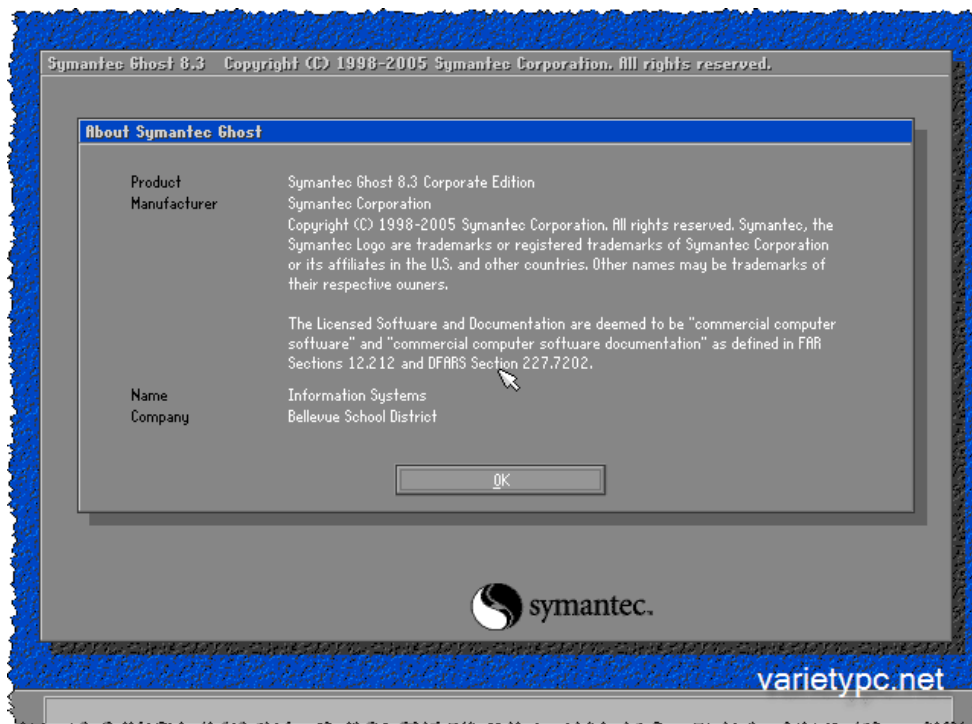
```
Hiren's All in 1 BootCD v8.7 Menu

1. Ghost With USB Support
2. Ghost With SCSI Support
3. Ghost With Network Support
4. Ghost (-FFX -FNI Different method for accessing the drive)
5. Ghost (-Z9 -SPAN Highest compression)
6. Ghost (-Z9 -AUTO -SPLIT=700 700Mb File Split)
7. Ghost (Normal)
8. ...Back

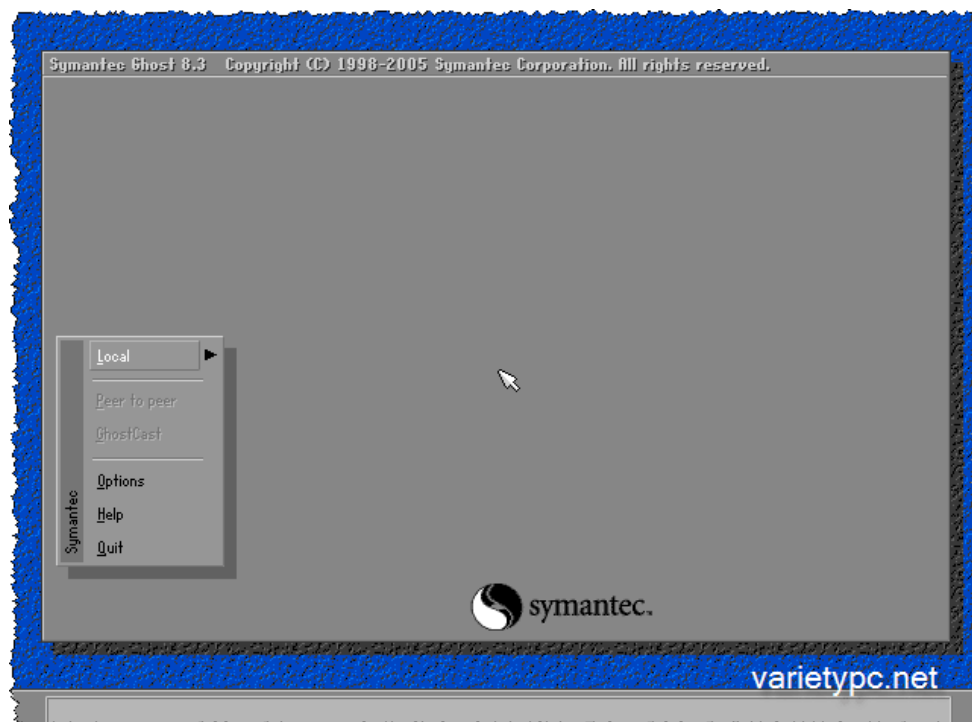
Enter a choice: 7

varietypc.net
```

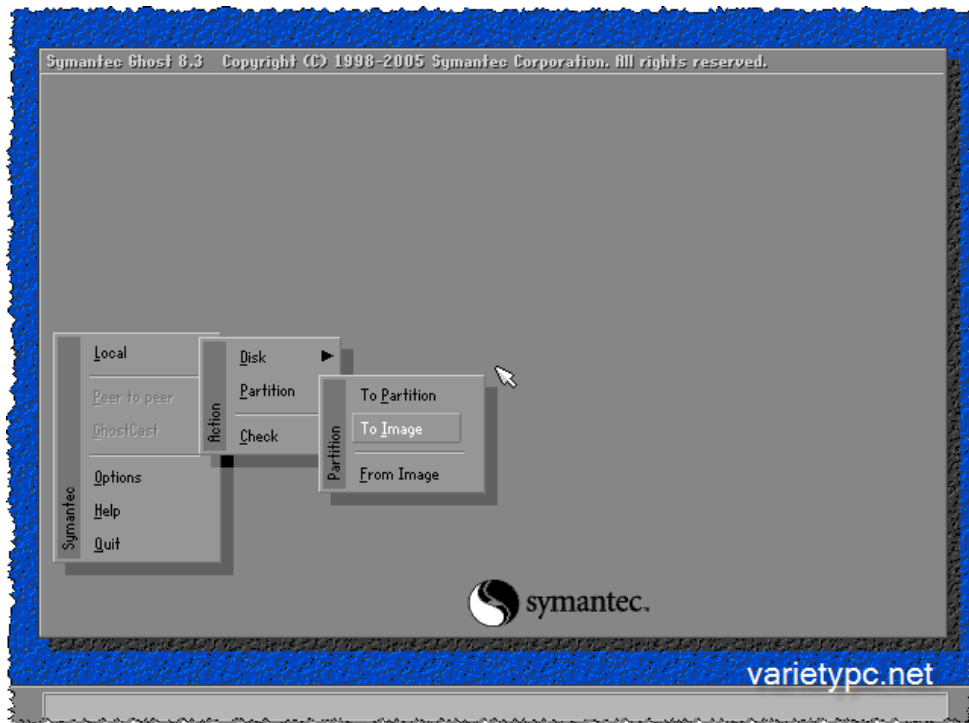
7. จะเข้าสู่หน้าจอของโปรแกรม Ghost 8.3 ให้กด OK (ในที่นี้จะเริ่มด้วยการสร้างไฟล์อิมเมจโกสต์เก็บไว้)



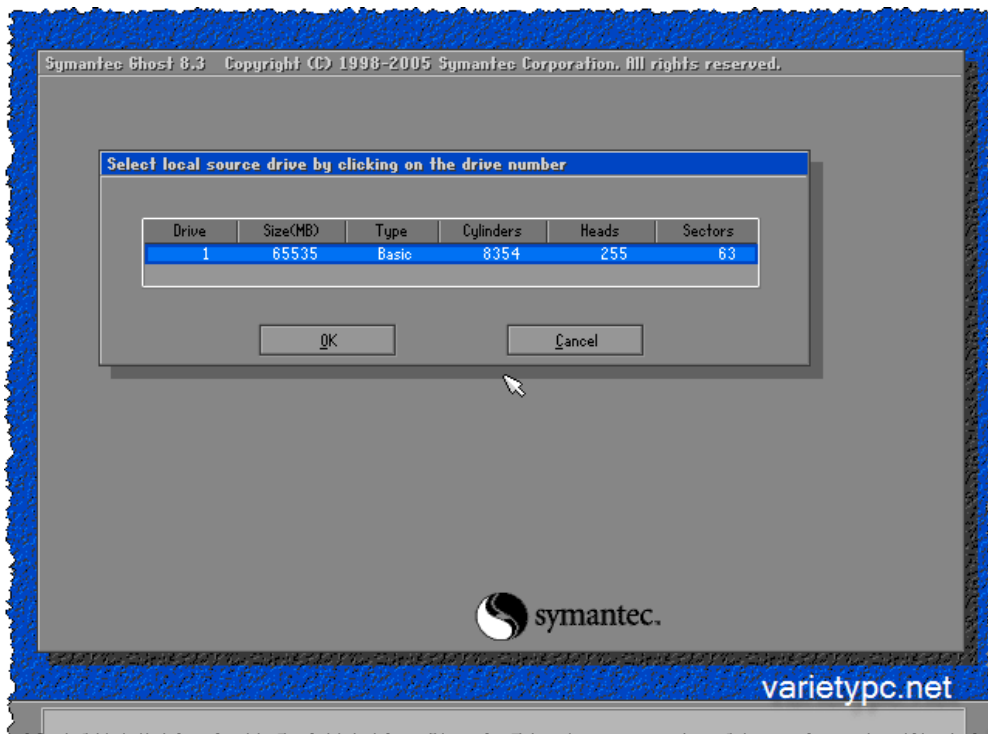
8. ถัดมาให้ใช้ปุ่มลูกศรเลื่อนไปที่หัวข้อ Local (หรือใช้เมาส์ก็ได้)



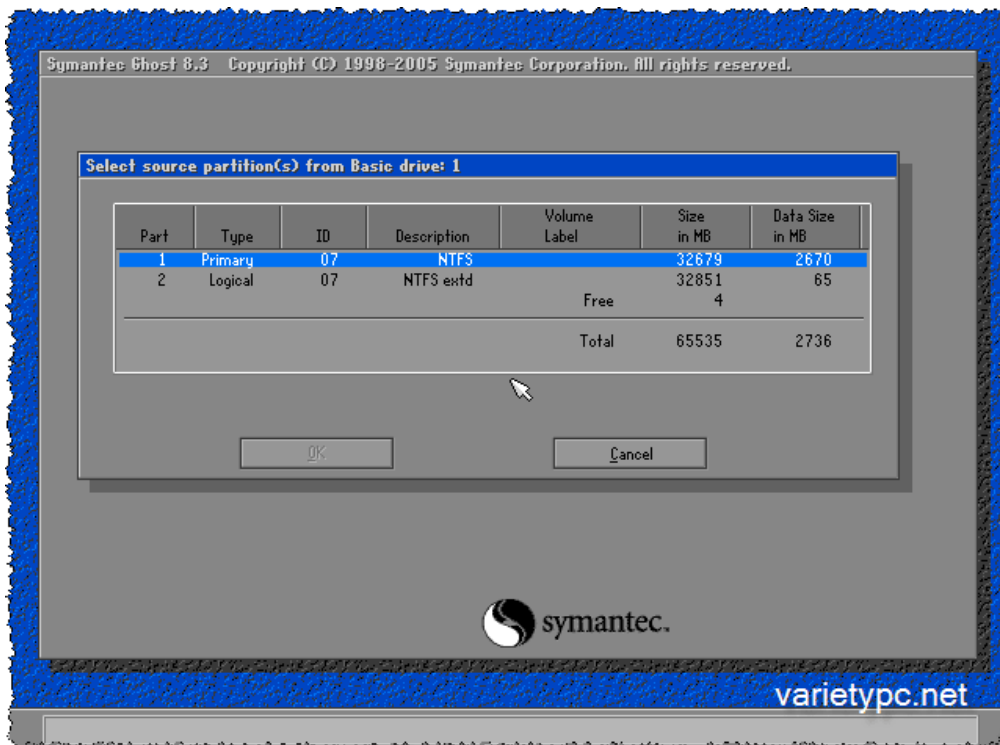
9. ให้เข้าไปที่หัวข้อย่อย Local > Partition > To Image



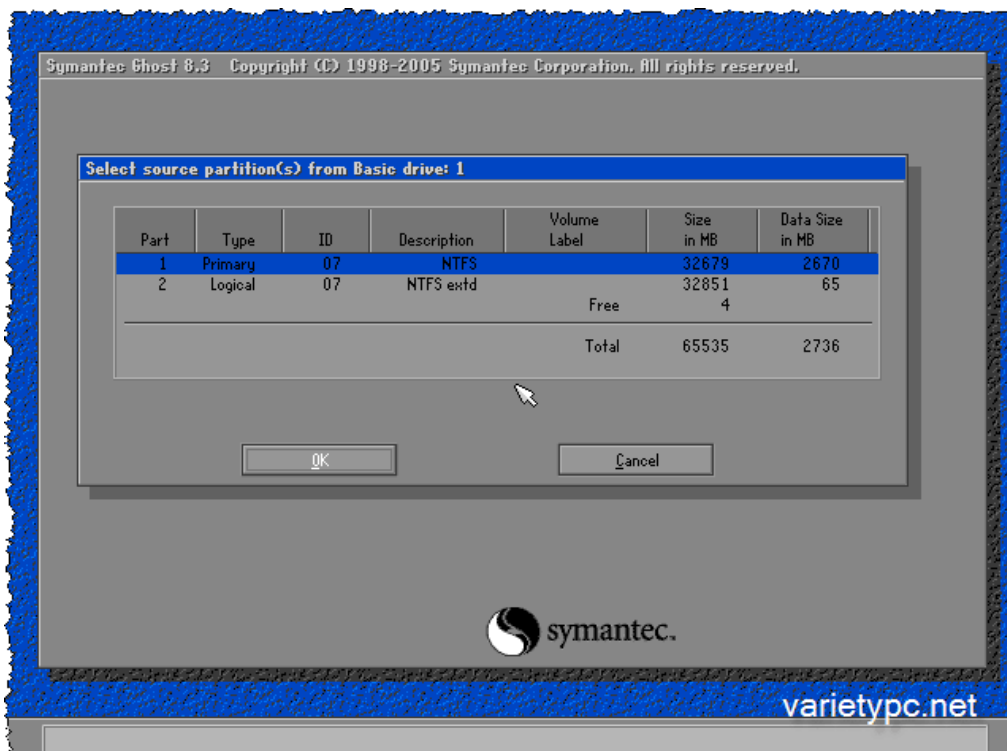
10. จากรูปให้เลือกฮาร์ดดิสต์ที่ต้องการทำไฟล์อิมเมจโกสต์ ในที่นี้มีฮาร์ดดิสต์อยู่เพียงลูกเดียว ให้กด OK ได้เลย



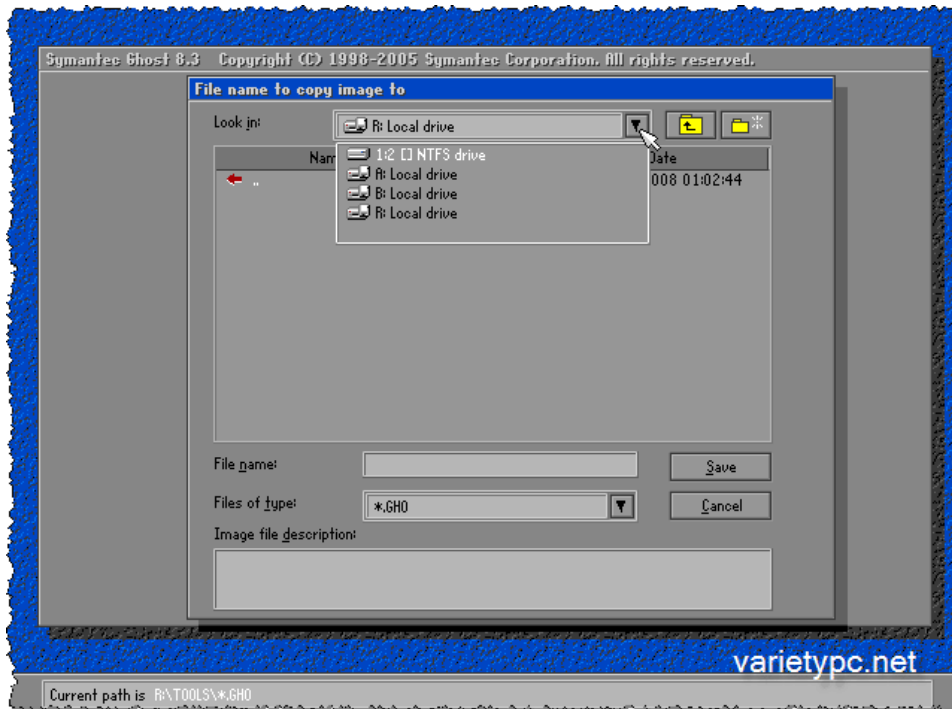
11. จากรูปให้เลือกไดรฟ์ที่ต้องการจะทำเป็นอิมเมจ ซึ่งวินโดวส์จะอยู่ในไดรฟ์ที่ 1 ซึ่งเป็นไดรฟ์ C แล้วกด Enter



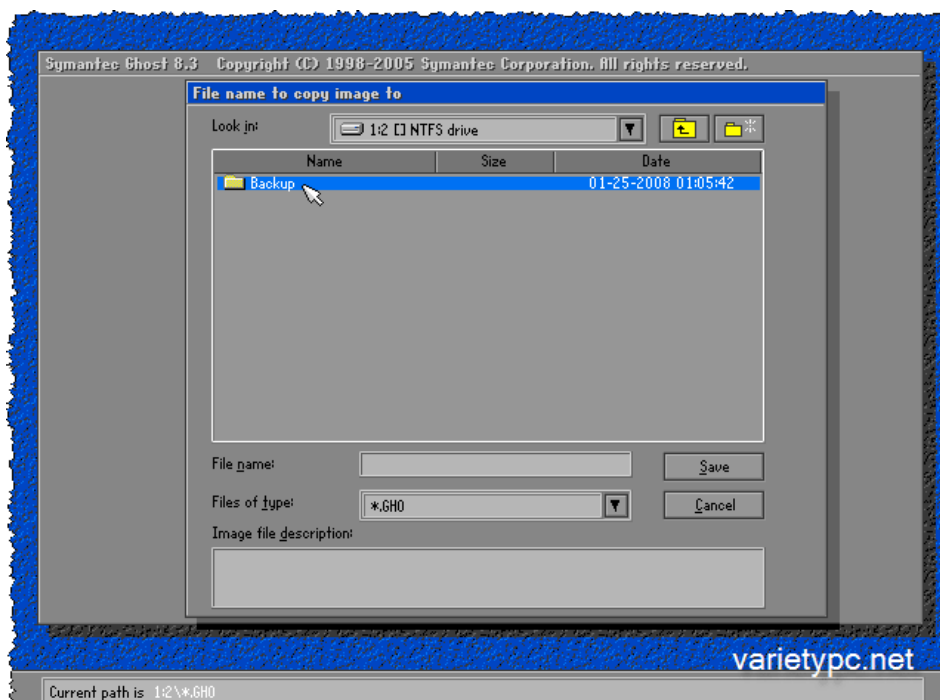
12. ให้ใช้ปุ่ม Tab เพื่อเลื่อนตำแหน่งไปที่ปุ่ม OK แล้วกด Enter



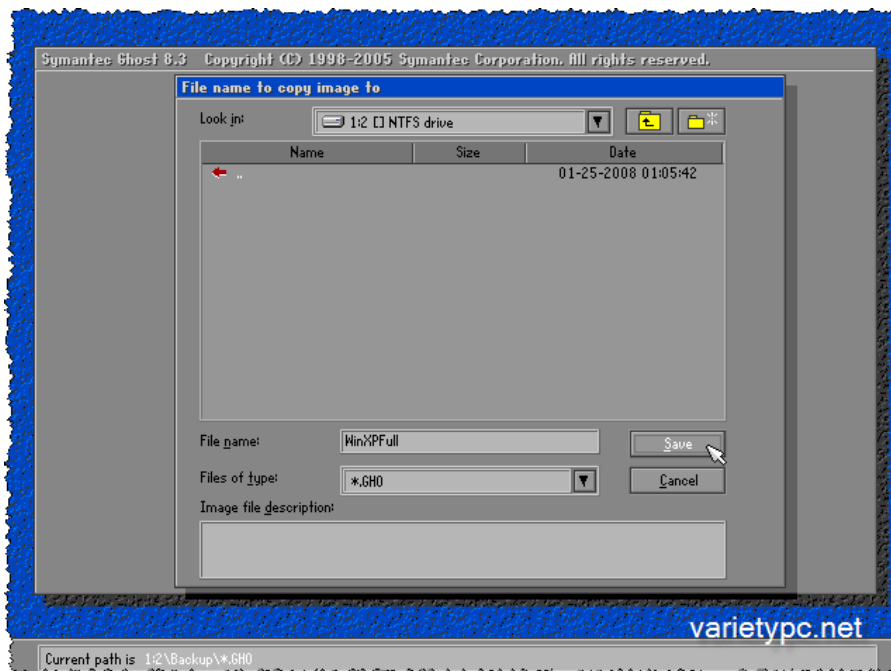
13. ตัวโปรแกรมจะให้เลือกว่าต้องการเก็บไฟล์อิมเมจไว้ที่ไหน ในที่นี้ผมต้องการเก็บไฟล์อิมเมจไว้ที่ไดรฟ์ D (ซึ่งที่อยู่ของไฟล์อิมเมจที่จะทำ ต้องไม่อยู่ที่ไดรฟ์เดียวกันกับไดรฟ์ที่ได้ติดตั้งวินโดวส์เอาไว้)



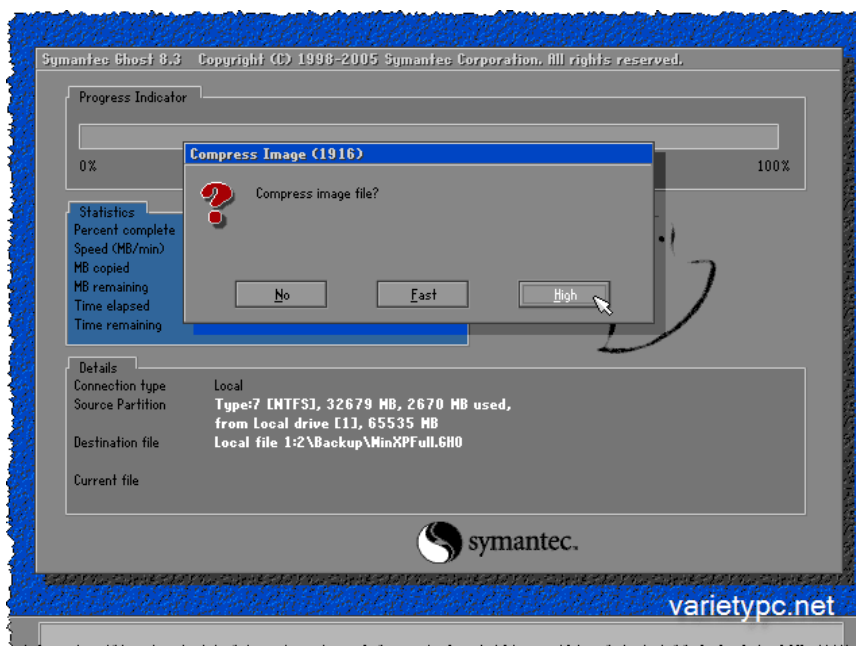
14. ให้สร้างโฟลเดอร์ขึ้นมาใหม่ แล้วกำหนดชื่อโฟลเดอร์ตามต้องการ ในที่นี้ผมตั้งชื่อโฟลเดอร์เป็นชื่อ Backup แล้วดับเบิลคลิกเข้าไปในโฟลเดอร์นี้



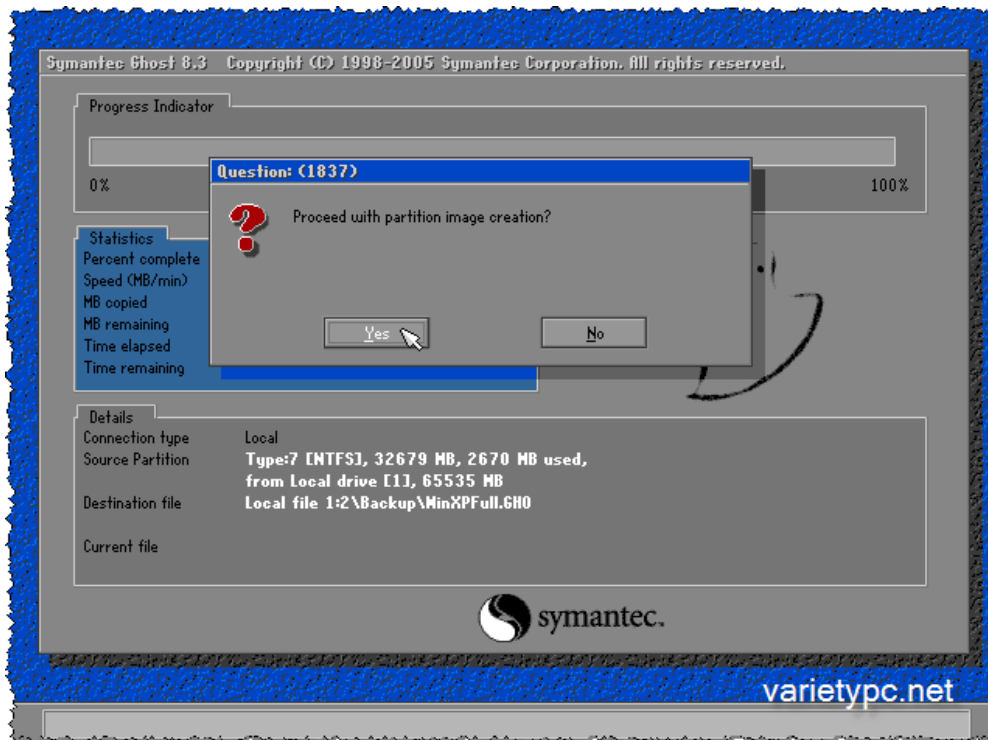
15. ให้ท่านตั้งชื่อไฟล์อิมเมจตามต้องการ และต้องมีนามสกุลของไฟล์เป็น .GHO เสร็จแล้วกด Save



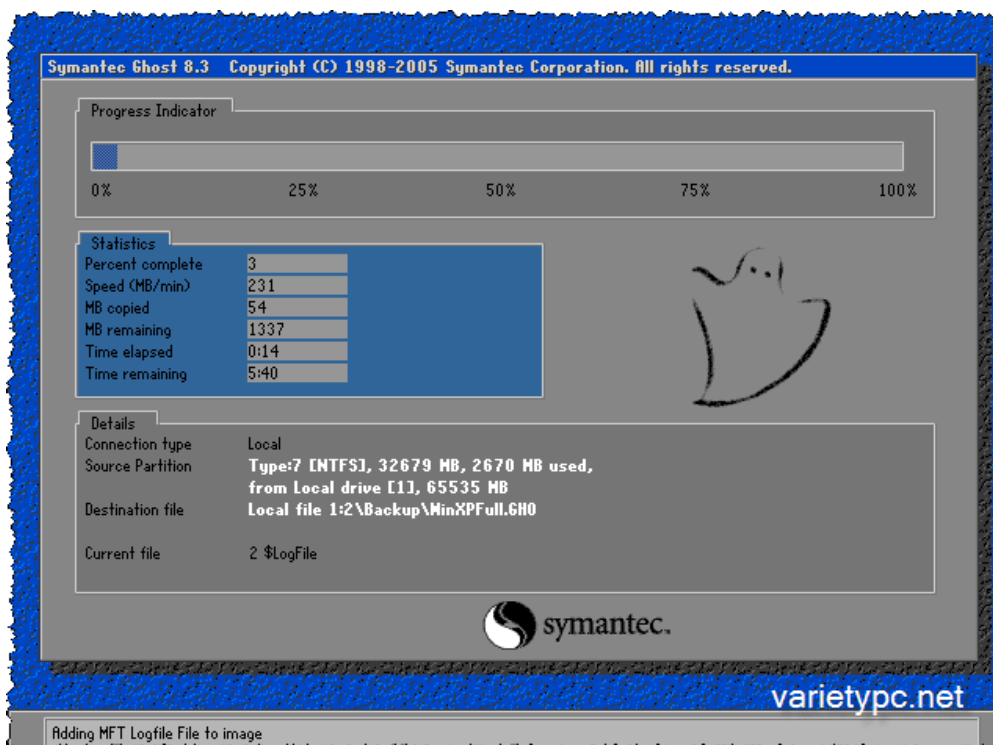
16. ให้เลือกรูปแบบของการบีบอัดไฟล์ ซึ่งถ้าเลือก No จะหมายถึง ไม่มีการบีบอัด, Fast จะเป็นการบีบอัดข้อมูลเพียงเล็กน้อย, High จะเป็นการบีบอัดข้อมูลให้มีขนาดเล็กมากที่สุด แต่การบีบอัดไฟล์แบบ High ก็จะใช้เวลาในการ โคลน มากขึ้นตามไปด้วย ในที่นี้ผมเลือก High



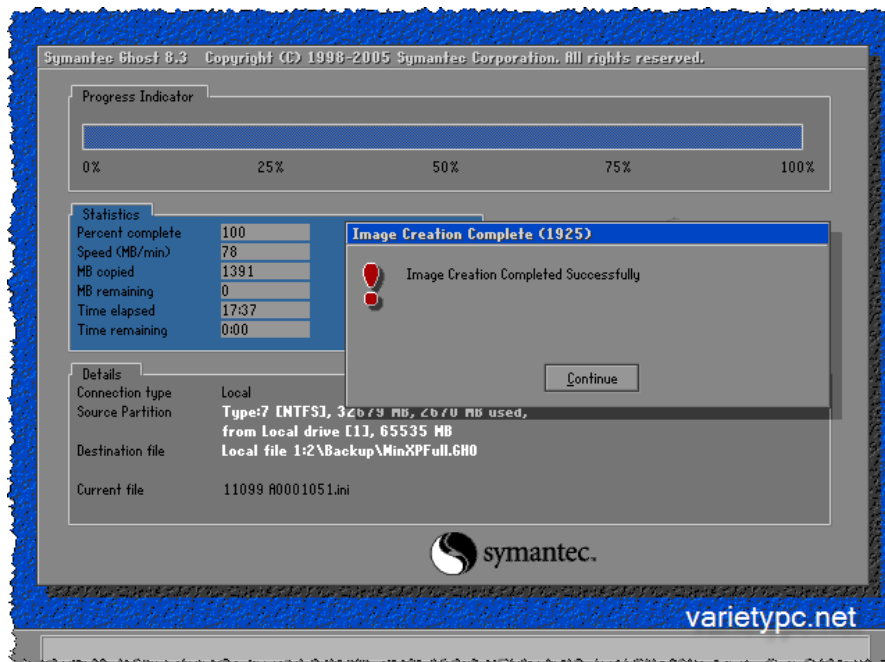
17. กดปุ่ม Yes เพื่อเริ่มดำเนินการ



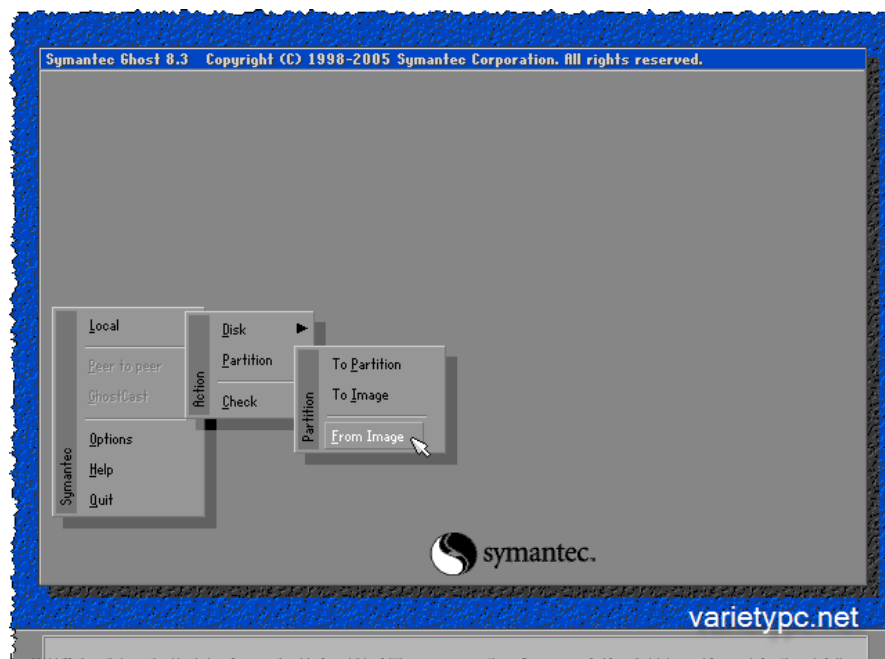
18. และถึงตรงนี้โปรแกรมกำลังทำงาน ให้ท่านรออย่างเดียวนะครับ



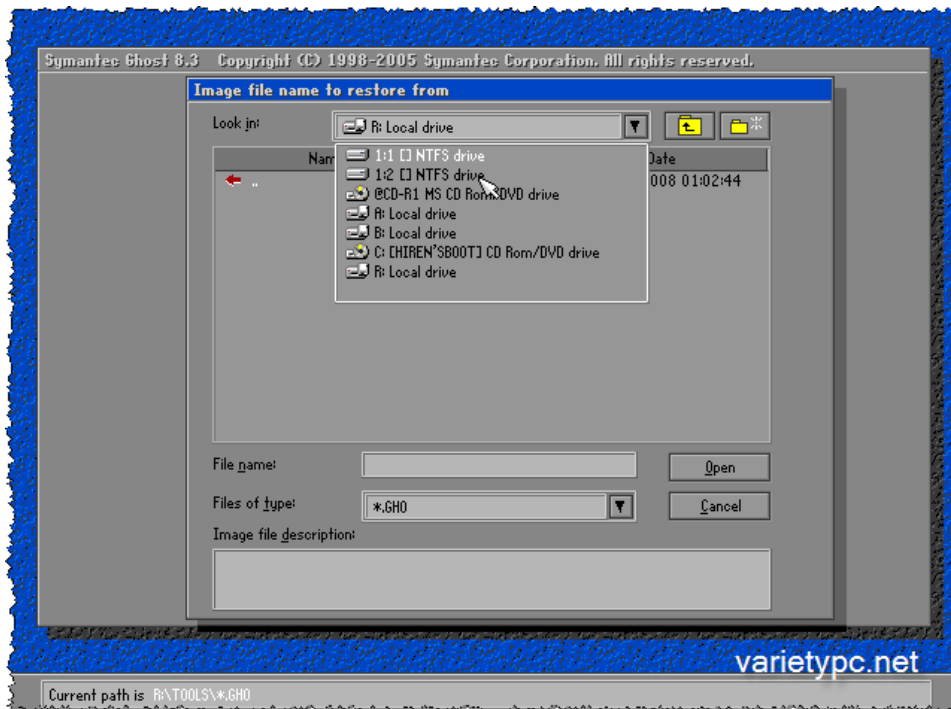
19. เป็นอันเสร็จสิ้นขั้นตอนการสร้างไฟล์อิมเมจโกสต์ หลังจากนั้นท่านสามารถกด Ctrl+Alt+Del เพื่อบูตเครื่อง ใหม่ แล้วเข้าใช้งานวินโดวส์ได้ตามปกติเหมือนเดิมครับ



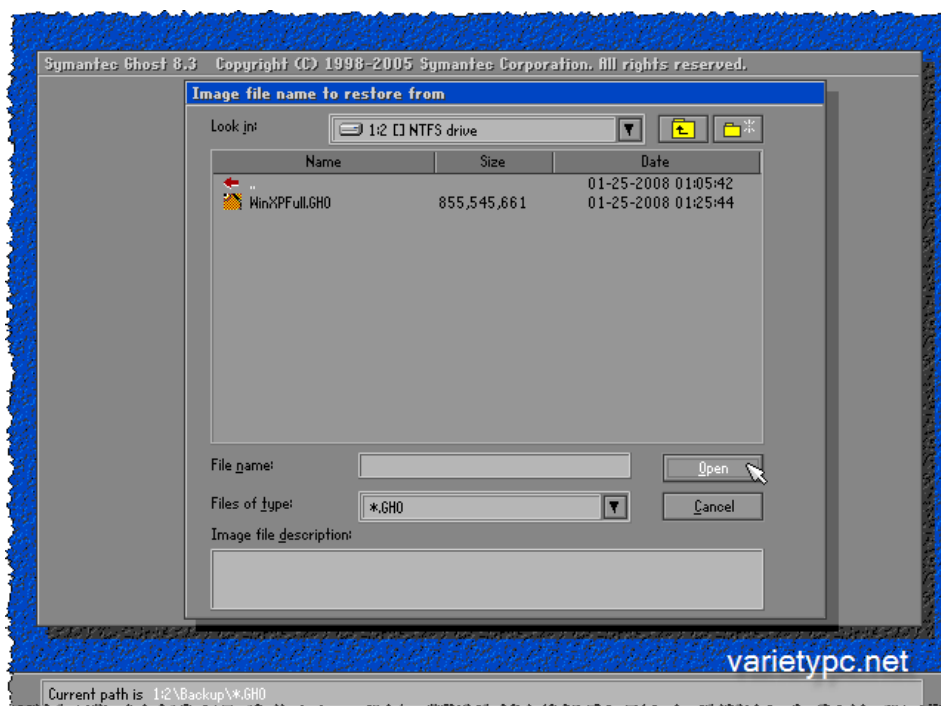
20. และต่อไปนี่จะเป็นการเรียกใช้งานไฟล์อิมเมจโกสต์กลับมาใช้งาน เมื่อวินโดวส์ของเรามีปัญหา ซึ่งขั้นตอนการเรียกใช้งานโปรแกรมให้ท่านย้อนกลับขึ้นไปดูตั้งแต่ข้อ 1 - ข้อ 8 ครับ แล้วทำตามขั้นตอนนี้ได้เลย โดยให้เข้าไปที่ Local > Partition > From Image แล้วกด Enter



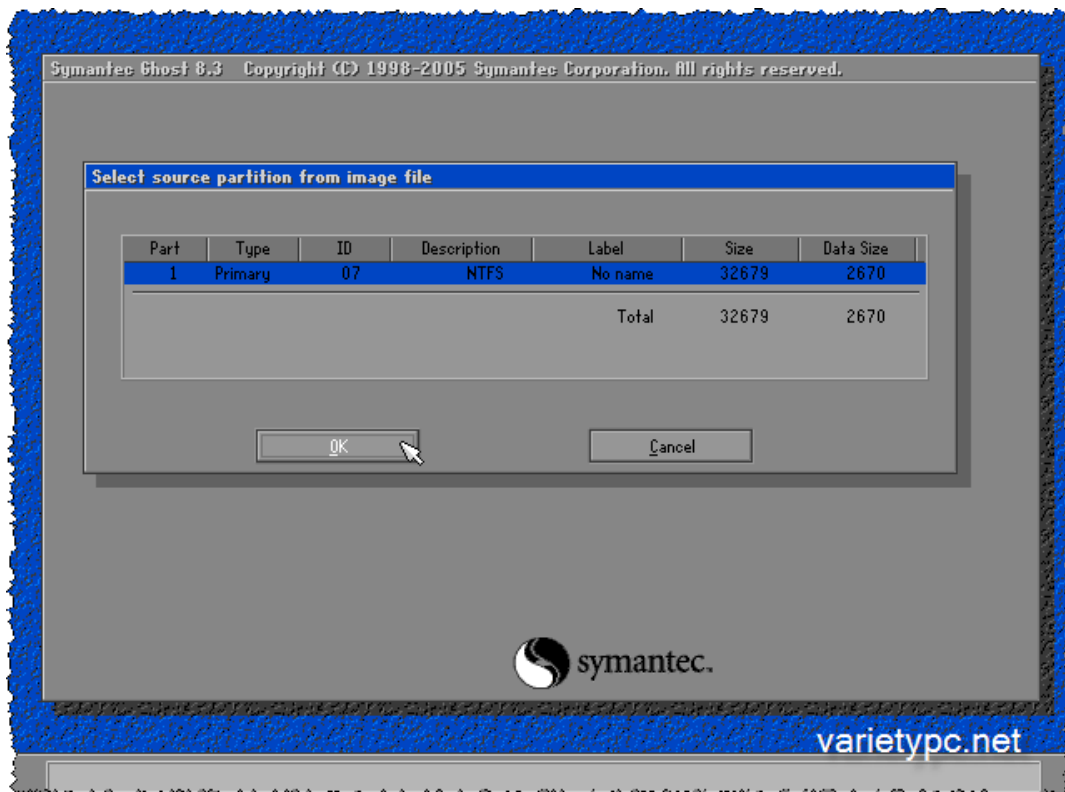
21. ให้หาที่อยู่ของไฟล์อิมเมจโกสต์ที่เคยทำเอาไว้ ในที่นี้ ผมได้จัดเก็บไฟล์อิมเมจไว้ที่ไดร์ฟ D:Backup (1:2) แล้วกด Open



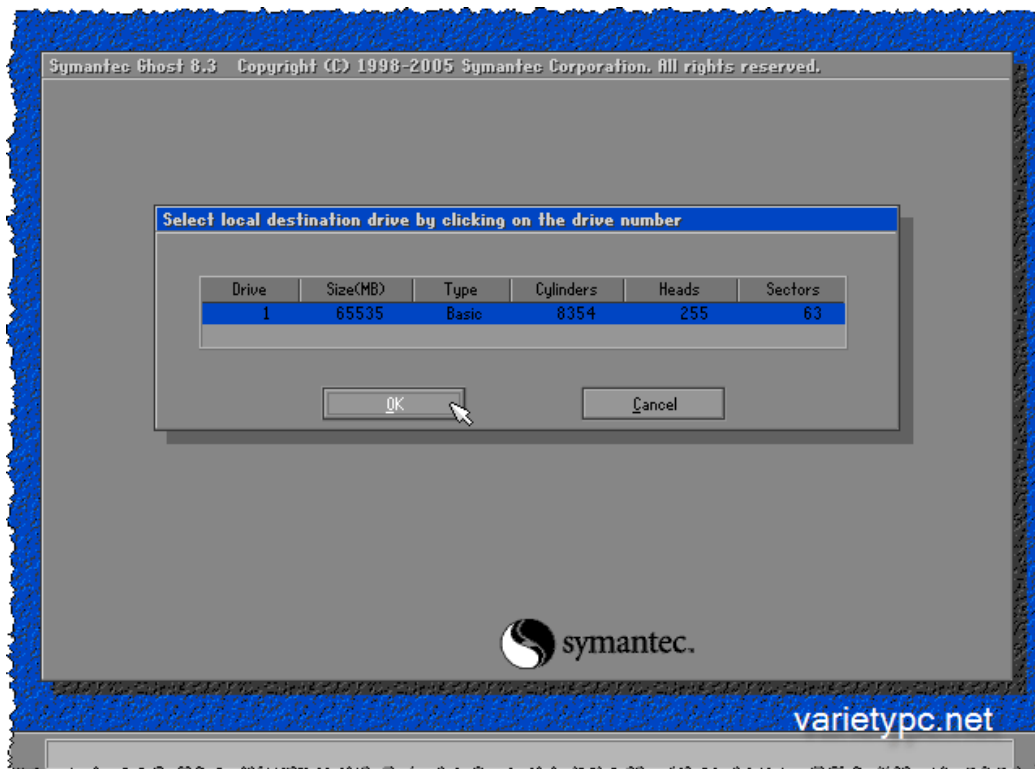
22. เลือกไฟล์อิมเมจโกสต์ที่เคยทำไว้ก่อนหน้านี้ แล้วกด Open



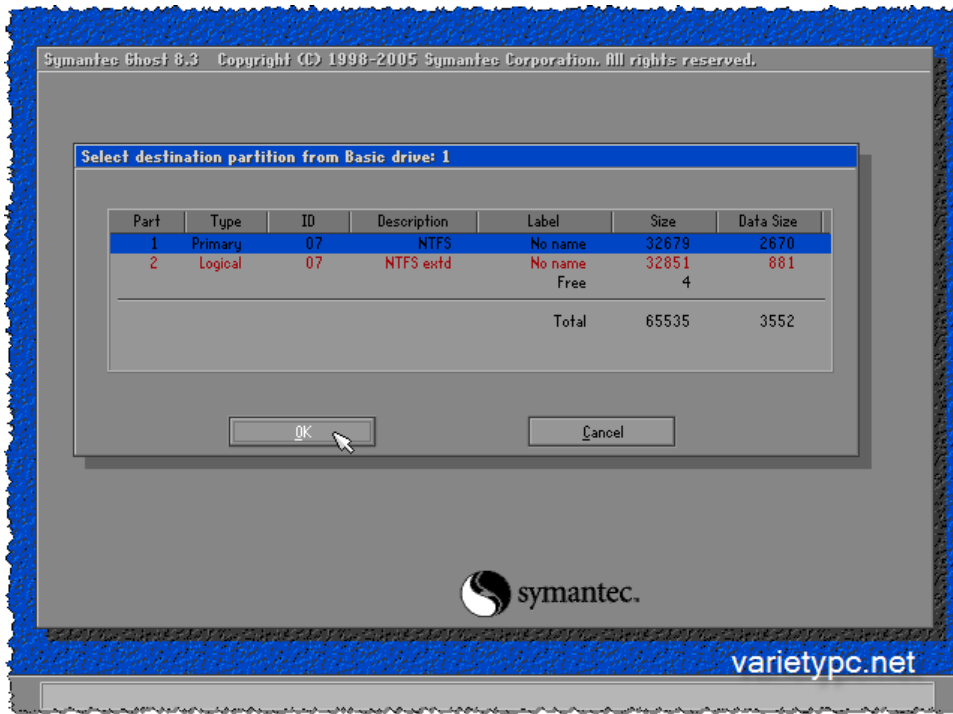
23. เลือกตำแหน่งของฮาร์ดดิสต์ปลายทาง



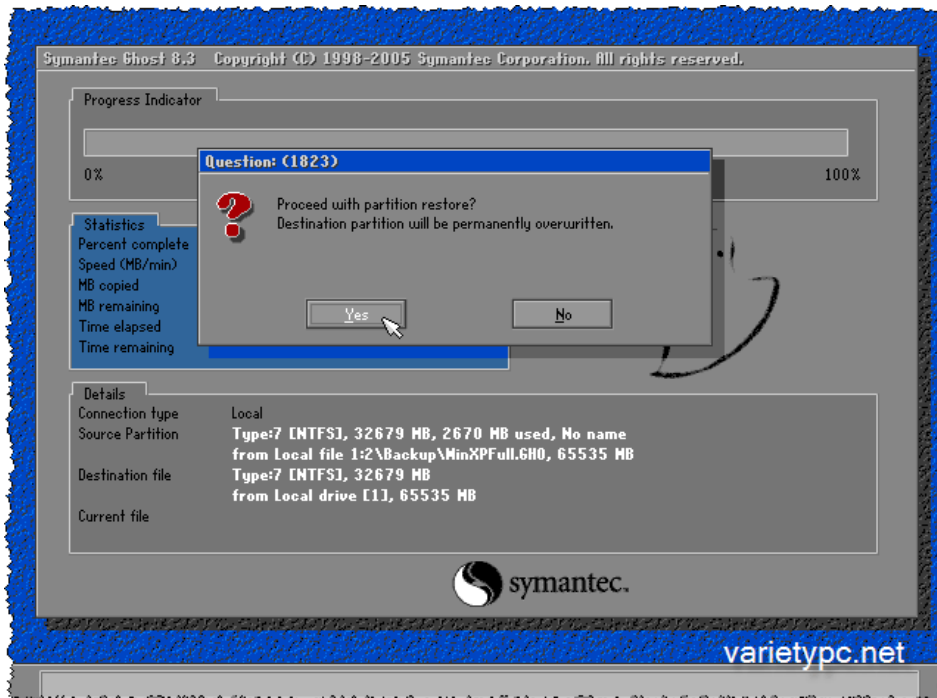
24. จากรูปให้กด OK



25. ให้เลือกไดรฟ์ปลายทางก็คือไดรฟ์ C เพื่อจะนำเข้าไฟล์โกสต์ที่จัดเก็บไว้ในไดรฟ์ D มาโกสต์กลับลงไป



26. กด Yes เพื่อเริ่มดำเนินการ



27. ถึงหน้าจอนี้ก็ให้รอนกว่าโปรแกรมจะทำงานเสร็จ